

Promotion de la santé et Éducation pour la santé

Formation 2017/2018 – « Eduquer à la vie affective
et sexuelle » - Module 2

15/09/2017



Programme

- Santé
- Promotion De la santé (PDS)
- Education Pour la Santé (EPS)
- Prévention
- Informer/éduquer/convaincre



La Promotion de la Santé

Promotion de la santé - Charte d'Ottawa, 1986

Processus global qui comprend:

- **Des actions visant à renforcer les aptitudes et capacités des individus**
- **Des mesures visant à changer la situation sociale, environnementale et économique**

« La promotion de la santé est le processus qui permet aux populations d'améliorer leur propre santé en leur donnant les moyens d'un plus grand contrôle sur celle-ci. »



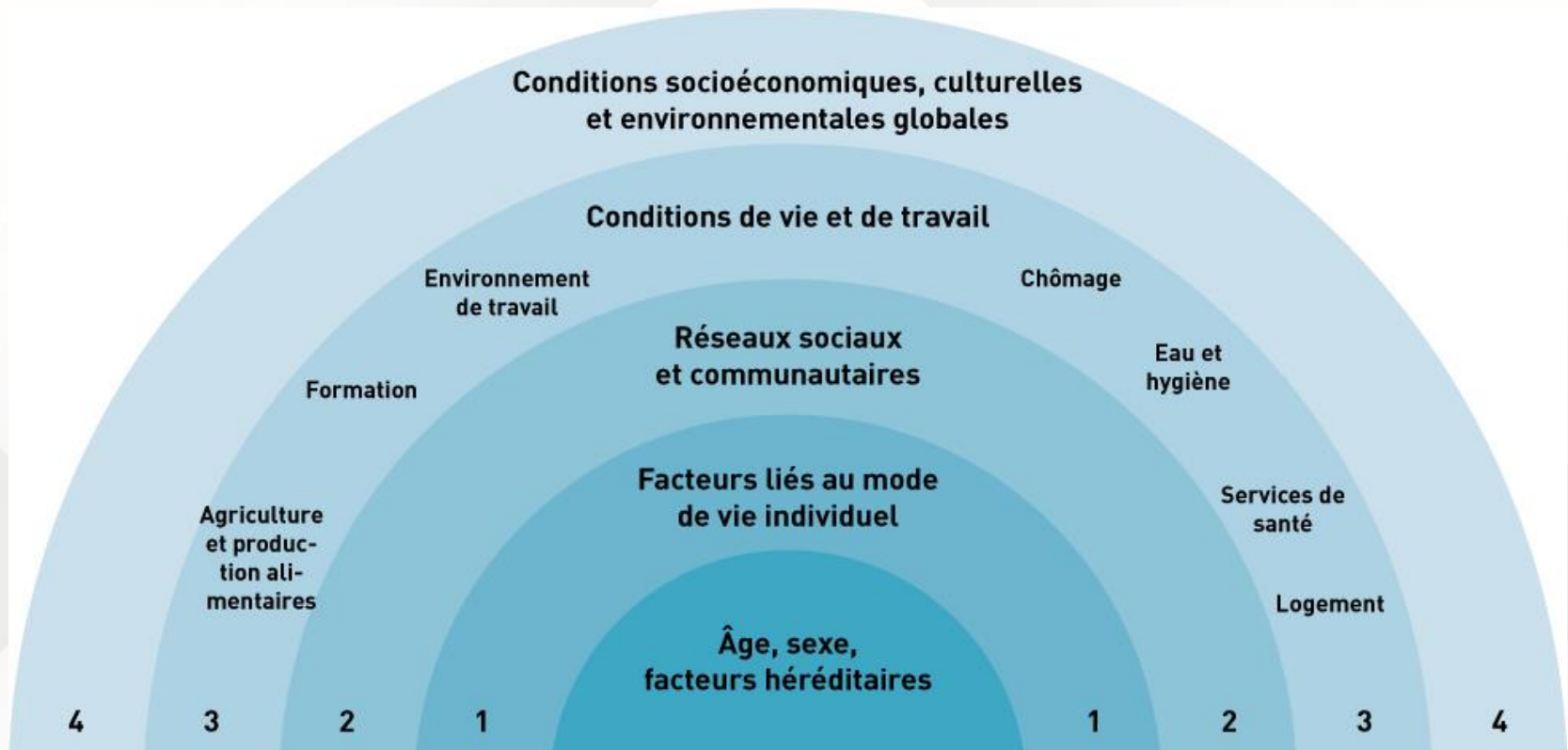
Le modèle de *Dahlgren et Whitehead* *

5 familles de facteurs influents :

- Aux caractéristiques biologiques (âge, sexe, constitution...)
- Au style de vie personnel (alimentation, activités...)
- Réseaux sociaux et communautaires;
- Aux conditions de vie et de travail ;
- Aux conditions socio-économiques, culturelles et environnementales.

Source : Whitehead, M., Dahlgren G. What can we do about inequalities in health. *The lancet*, 1991, n° 338 : p. 1059–1063.





Dahlgren & Whitehead, 1991, Policies and strategies to promote equity in health. Stockholm: Institute of Future Studies

Source : http://www.allianz-gesundheitskompetenz.ch/logicio/pmws/indexDOM.php?client_id=allianz&page_id=kompetenz&lang_iso639=fr Consulté le 14/09/2017



Les déterminants de santé :

Quelques éléments de définitions

« À chaque étape de la vie, l'état de santé se caractérise par des interactions complexes entre plusieurs facteurs d'ordre socio-économique, en interdépendance avec l'environnement physique et le comportement individuel. Ces facteurs sont désignés comme les « **déterminants de la santé** ».

Ils n'agissent pas isolément : c'est la combinaison de leurs effets qui influe sur l'état de santé. »

Source : Inpes (2012)





Différents niveaux d'action de PDS

Charte d'Ottawa (cadre de référence)	Niveaux d'action
« élaborer une politique saine » (législation, réglementation)	Axe politique décisions, réglementation ; interpeller le politique (ex: le maire)
« créer des milieux favorables »	Axe environnemental action sur le milieu, le quotidien
« renforcer l'action communautaire » (participation de la population à la définition des priorités, à la prise de décision et à l'action)	Axe communautaire favoriser l'action collective faisant intervenir différents groupes de la communauté
« développer les aptitudes personnelles » (éducation pour la santé)	Axe éducatif aider au développement des aptitudes...et non se braquer sur la modification des comportements dans « le bon sens »!
« réorienter les services de santé » (ex: au-delà de la prestation des soins)	Axe institutionnel interpeller les institutions

Éduquer ? Entre 2 conceptions...

- Vient de *educare*, « nourrir », conception exogène, apports extérieurs permettent de progresser
- Vient de *ex ducere*, « faire éclore », conception endogène, la personne dispose de potentialités que l'éducateur s'efforce de faire émerger



Eduquer ? Quel but visé ?

« L'éducation n'a pas pour but de faire baisser la prévalence d'un comportement mais de **permettre l'émergence du sujet**, c'est-à-dire de contribuer à développer **l'autonomie, la liberté et la responsabilité** de l'autre »

Source : D. Jourdan (2005)



Donc l'EPS c'est...

« L'éducation pour la santé est un **processus d'accompagnement** permettant de renforcer et de développer les **compétences des personnes**,
considérées comme **auteurs et acteurs** de leur santé,
capables de faire des **choix libres et éclairés**
pour **s'adapter** quotidiennement aux contraintes du milieu
dans lequel elles vivent. »



La dimension éducative de l'éducation pour la santé

Elle vise l'acquisition de :

- **savoirs** : domaine des connaissances ;
- **savoir-faire**: domaine des aptitudes ;
- **savoir-être** : domaine des attitudes.



Principes d'intervention en éducation pour la santé

« Répondre à » ou « rejoindre »
des demandes !

Prendre le temps
de comprendre
les représentations

Encourager, renforcer
des compétences
des savoirs, des savoir faire
des savoir-être

*Eduquer
pour la santé*

Accompagner
les publics dans le temps

Construire des projets qui contribuent
à résoudre des difficultés de la vie quotidienne
et/ou améliorer la qualité de vie des individus

L'éducation

« L'éducation, c'est faire prendre conscience à chacun qu'il peut se choisir un destin et s'efforcer de le réaliser. »

Il ne s'agit pas de fabriquer des hommes tous conformes à un modèle, ayant tous appris les mêmes réponses, mais des personnes capables de formuler de nouvelles questions ... »

Albert Jacquard



La prévention

- **La prévention primaire:** intervention qui vise à réduire autant que possible le risque, sa survenue ou ses conséquences
- **La prévention secondaire:** intervention qui vise à révéler l'atteinte pour prévenir l'aggravation de la maladie, par des soins précoces: c'est le **dépistage**
- **La prévention tertiaire:** intervention qui vise à éviter les rechutes ou les complications. Elle consiste en une **réadaptation** à la situation créée par la maladie ou ses séquelles



Trois grandes catégories d'intervention

Source : Jacques BURY (1992)

* *Éducation pour la santé.*

*Concepts, enjeux, planification, Bruxelles, De Boeck Université, Savoirs & Santé, 1992**



Soit on informe...

BUT ...transmettre des informations sanitaires pertinentes

Améliore des connaissances

Soit on persuade...

BUT ... vouloir transmettre une vérité

Change les comportements

Soit on éduque...

BUT ... vouloir construire de nouveaux savoirs, de nouvelles représentations, par des apprentissages réciproques

Construit des compétences



En prévention du tabagisme par exemple...

Soit on informe...

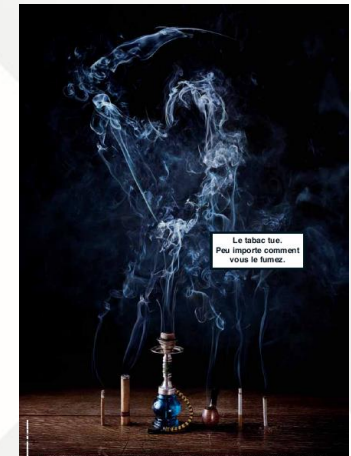


Le tabac est responsable d'un décès prématuré sur 9 !

Soit on persuade...

Le tabac tue !

ou le tabac rend impuissant !



Soit on éduque...

Avec le tabac, vous en êtes où ?



Approche basée uniquement sur la transmission d'information

- **Ses caractéristiques**

- Apport d 'information
- Pédagogie de la peur
- Fait appel à la responsabilités vis-à-vis de soi-même

- **Ses difficultés**

- Pas de relation de causalité directe entre un comportement et une pathologie
- Le fait d'être informé ne suffit pas pour influencer les attitudes et comportements
- Touche un public déjà acquis



La prévention centrée sur le risque

- **Une fragmentation thématique de la santé**

- Qui conduit à une **prolifération des risques**
- Et qui revient à dire aux gens : « Si la cigarette ne vous tue pas, un conducteur ivre, une infection sexuellement transmissible ou une overdose de beurre le fera »...

Ce « **maillage de risques** » transforme la promotion de la santé, « fantastique opportunité d'accroître le plaisir de vivre, en une énumération menaçante et déprimante »

⇒ « **Emettre des messages à la fois crédibles et respectueux des personnes, et construire des relations à long terme, non infantilisantes, avec le public** »



Et rappelons...

**Depuis quand suffit-il
de connaître les risques
pour changer
son comportement !**

